

QUÈ DIU LA SIBIL·LA?

El text i el missatge de la Sibil·la | El judici final i la por de l'any mil

ÀREES DE CONEIXEMENT:

Llengua catalana i literatura

Comprensió i valoració dels diferents textos orals

Escolta i reproducció de texts i jocs lingüístics o de tradició oral de la literatura de les Illes Balears

Dramatització de texts senzills (narratius) per potenciar l'interès de l'alumnat per participar en les dinàmiques de grup.

Utilització de les tecnologies de la informació i la comunicació com a instrument per millorar la comunicació oral i accedir a informacions diverses

Utilització d'estratègies senzilles per analitzar el contingut del text

Comprensió d'informació bàsica en diferents tipus de text

<<Lo jorn del judici...>>

A partir del segle XIII, trobam les primeres versions en català antic del *Cant de la Sibil·la*, que provenen del provençal, la llengua dels trobadors medievals. És un text del qual trobam nombrosos testimonis —ja siguin manuscrits o impresos—, amb un nombre desigual d'estrofes i amb continguts lleugerament diferents.

Després de la conquesta de Mallorca pel rei Jaume I, el *Cant de la Sibil·la* arriba a l'illa. El testimoni més antic que se n'ha trobat a Mallorca correspon al final del XIV o començament del XV. És un manuscrit que pertany al cantoral del monestir de la Concepció, en notació gregoriana i transcrit en pentagrama.



Constitueix un dels exemples més importants del *Cant de la Sibil·la* medieval en llengua catalana. És a partir del segle XIV o del XV que el *Cant de la Sibil·la* deixa de representar dins la *Processó dels profetes*.

Les persones que no han escoltat mai el *Cant de la Sibil·la*, o que no en coneixen la lletra, solen quedar corpreses pel contingut d'aquest cant. En el context alegre del Nadal, la sibil·la introdueix un missatge ple de referències ferestes i inquietants, tot anunciant el dia del judici final. Tot i això, les darreres estrofes del cant permeten als oients reconciliar-se amb l'esperit més harmoniós del Nadal, amb la invitació als benaventurats a entrar al cel i, sobretot, amb la invocació a la Mare de Déu, que acaba d'infantar Jesús.



Cant de la Sibil·la

Lo jorn del Judici
parrà qui haurà fet servici.

Jesucrist, Rei universal,
home i ver Déu eternal,
del cel vindrà per a jutjar
i a cada u lo just darà.

Gran foc del cel davallarà;
mars, fonts i rius, tot cremarà.
Los peixos donaran grans crits
perdent los naturals delits.

Ans del Judici l'Anticrist vindrà
i a tot lo món turment darà,
i se farà com Déu servir,
i qui no el crega farà morir.

Lo seu regnat serà molt breu;
en aquell temps sots poder seu
moriran màrtirs tots a un lloc
aquells dos sants, Elies i Enoc.

Lo sol perdrà la claredat
mostrant-se fosc i entelat,
la lluna no darà claror
i tot lo món serà tristor.

Als mals dirà molt agrament:
Anau maleïts, en el turment!
anau-vos-ne en el foc etern
amb vòstron príncep de l'infern!

Als bons dirà: – Fills meus, veniu!
benaventurats posseïu
el regne que us he aparellat
des que lo món va esser creat!

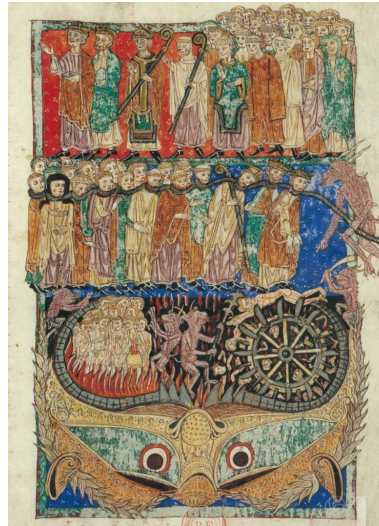
Oh humil Verge! Vós qui heu parit
Jesús Infant aquesta nit,
a vòstron Fill vullau pregar
que de l'infern vulla'ns lliurar!

Lo jorn del Judici
parrà qui haurà fet servici.

Font: DCVB (*Sibil·la*)
<http://dcvb.iecat.net/>

Activitat (llengua catalana i literatura)

1. Cerca en el diccionari les paraules subratllades en el text de la Sibil·la i reescriu-lo de nou amb un llenguatge actual, vigent i creatiu. Pots substituir els arcaïsmes i les frases en desús per sinònims o oracions noves, sense perdre el sentit del missatge. Llegeix en veu alta el resultat final.



Escena del judici final, Beat de Liébana, s.VIII

2. Relaciona el text de la Sibil·la amb l'escena del judici final del Beat de Liébana de la il·lustració. Quines estrofes apareixen en la imatge? Coneixes representacions similars? Autors com el Bosch o els timpans de les esglésies romàniques de França o de la península Ibèrica varen representar escenes similars.

3. Tria una estrofa del *Cant de la Sibil·la* i dibuixa la teva pròpia versió de l'escena del judici final (tècnica mixta lliure).



4. Elies i Enoc apareixen en una de les estrofes que canta la Sibil·la. Aquests dos sants tenen en comú la realització, segons l'Antic Testament, de viatges fora de la Terra (el primer en un carro de foc). Això va alimentar la creença popular que no eren morts i que havien de tornar el dia del judici final. Cerca informació de la vida d'aquests dos sants. Esbrina en quina època varen viure i per quins motius els varen fer sants.