

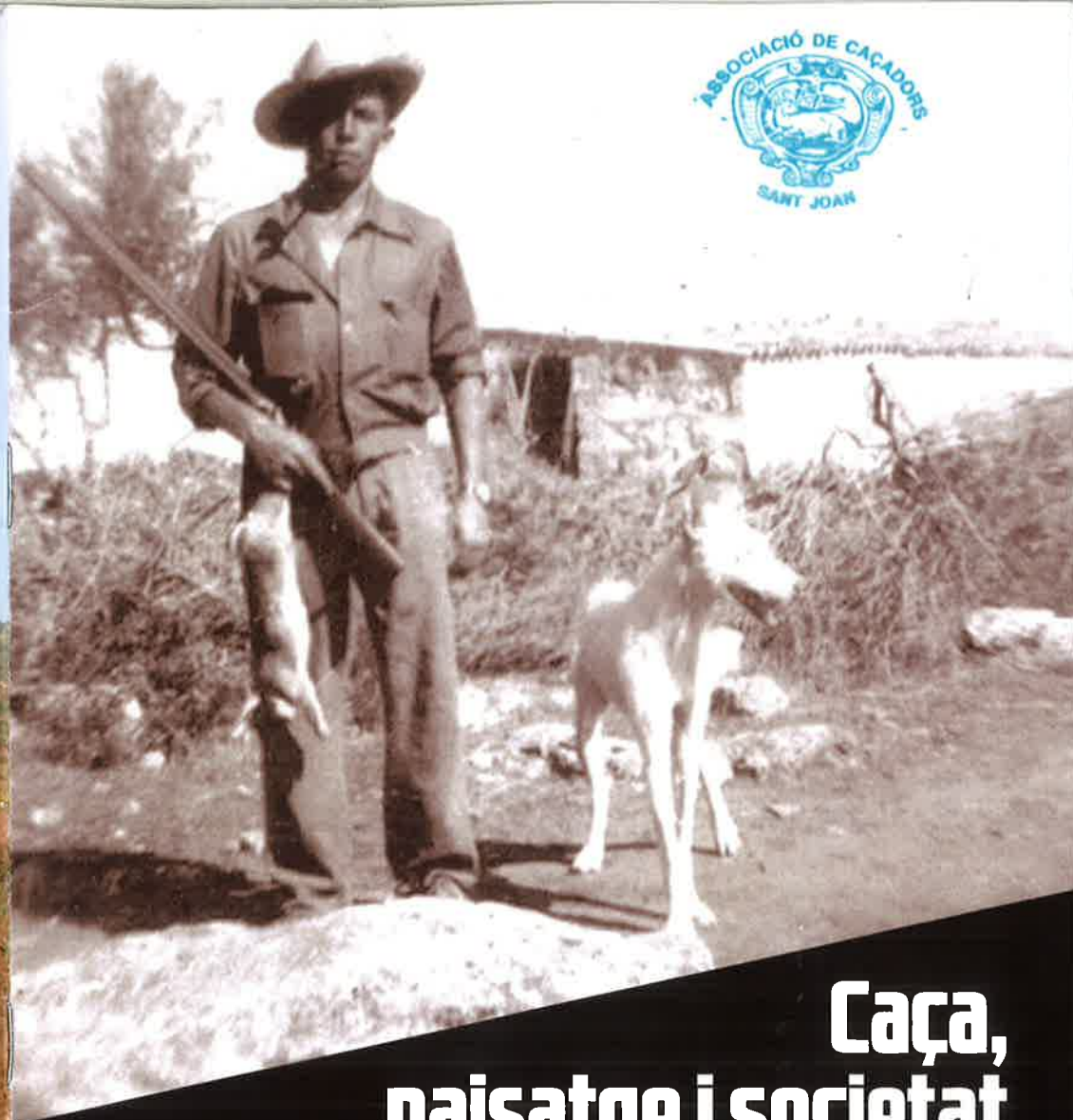


Amb la col·laboració de:

Departament de
Desenvolupament Local
Consell de Mallorca



Ajuntament de
Sant Joan



Caça, paisatge i societat a Mallorca

40 anys de la Societat de
Caçadors de Sant Joan



En Miquel Guillemó de na Faleu, l'amo en Francesc Mestre Gayà "Es Ferrer Batxà", Madó Miquelina i en Tomeu Miquelino. Foto cortesia d'Amador Bauzà Bauzà

Aquest llibret s'ha editat en commemoració dels 40 anys de l'aprovació dels estatuts de la Societat de Caçadors de Sant Joan (1978-2018), si bé l'existència com a moviment associatiu és anterior.

Textos:

Antoni Barceló, Bartomeu Seguí, Miquel Grimalt, Guillem Bauzà, Javier Vidal i Àngel Garcia.

Part dels textos són adaptacions de les publicacions *Caça i Caçadors* (1 i 2) d'Antoni Sastre "de sa Botigueta" a la revista *Mel i Sucre*, i de *Caça, Territori i Societat* (Barceló, 2015). Font de les dades estadístiques: Servei de Caça del Consell de Mallorca i tesi doctoral d'Antoni Barceló Adrover.

Fotografies: els autors.

Foto de la portada: L'amo en Guillem Bou. Foto cortesia d'Amador Bauzà Bauzà.

Copyright dels textos i les fotos: els autors.

Copyright de l'edició:

Societat de Caçadors de Sant Joan

D.L. PM-1184-2018



Introducció



Joan Nicolau Grimalt



Joan Matas Gayà



Miquel Jaume Jordà



Pedro Colomar Roig



Joan Julià



Antoni Oliver Juan

Fins entorn a la dècada de 1950 la caça era lliure a Sant Joan, excepte a les grans finques com Els Calderers, Son Gil, Meià, Son Brondo o Sa Bastida. L'increment de caçadors externs al terme va fer que un grup de caçadors s'organitzassin per crear una societat de caçadors. Entre aquests hi ha havia en Felip Vanrell, en Tomeu Moliner, en Damià Rosa i en Pep Fosser que, juntament amb l'ajut del misser Joan Julià (Don Joan Murer), fundaren la societat. I en poc temps, ja varen ser una trentena de socis.

A mitjan la dècada dels setenta, la Societat de Caçadors de Sant Joan havia quedada un poc endormiscada, però arran de la transició a la democràcia, uns quants caçadors intentaren reviscolar-la i posar-la al dia amb les noves normes estatutàries de les societats. El 25 de setembre de 1978 ja tengueren legalitzats els nous estatuts, encara que ja feia dos anys que l'associació funcionava.

Feien reunions a una casa del carrer de Bon Aires (al número 8) i la primera junta estava composta per Joan Nicolau Grimalt com a president; Joan Matas Gayà, vicepresident; Carles Estelrich Costa, secretari; Joan Rebassa Florit, tesorero; i de vocals hi havia en Joan Sansó, en Joan Jordi, en Miquel Fullana i tres o quatre més que no hem pogut esbrinar qui eren. Aleshores comptaven amb un centenar llarg de socis.

La Societat va acordar de convertir en vedat totes les petites parcel·les possibles del terme municipal. Alguns membres de la junta directiva foren els encarregats d'anar casa per casa per recollir firmes per dur a terme aquest sistema de vedat. Arreplegaren 11.100 firmes.

L'any 1983, la Societat de Caçadors, juntament amb l'Ajuntament, contractaren en Pedro Colomar Roig, que tenia el títol de guarda jurat, perquè exercís les funcions pròpies del seu càrrec. En efecte, la vigilància era un aspecte molt important. Abans de'n Pedro Colomar ja hi havia guardes rurals, com en Miquel Jordà o en Rafel Jorda, entre d'altres, normalment nomenats per l'Ajuntament. Antoni Oliver, durant uns anys, també fou el jurat nomenat per la Societat de Caçadors.

Texte d'Antoni Sastre "de sa Botigueta" a la revista Mel i Sucre

Implicacions geogràfiques de l'activitat cinegètica a Mallorca

La caça constitueix un dels principals moviments que vertebreren el medi rural a Mallorca. A continuació es presenten dades socials i territorials de l'activitat cinegètica que contribueixen a explicar la vàlua d'aquesta pràctica ancestral.

La caça com a fenomen social

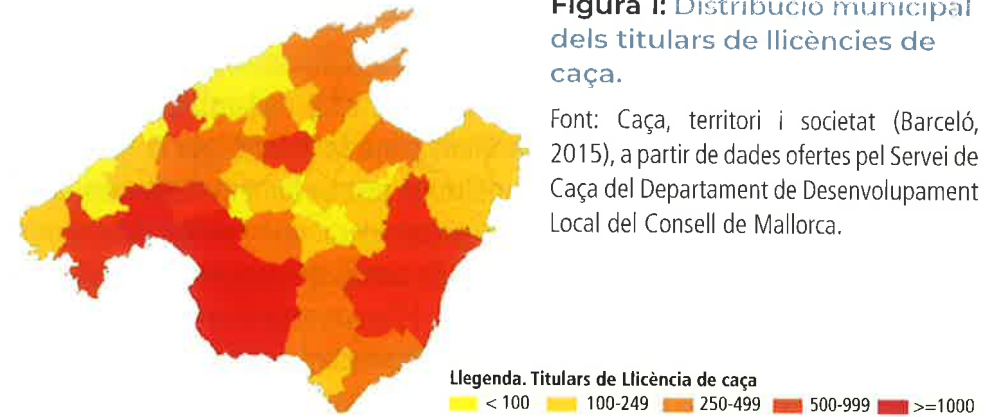
Per a l'any 2013, hi ha registrades un total de 18.236 persones amb alguna llicència de caça. El municipi amb major nombre és Palma amb 4.409 titulars (24,18% del total) seguit de Lluçmajor amb 1.075 (5,89% del total), Manacor amb 889 (4,87% del total), Sóller amb 763 (4,18% del total), Felanitx amb 751 (4,12% del total), Inca amb 631 (3,46% del total) i Marratxí amb 593 (3,25% del total). Aquests 7 municipis sumen prop del 50 % del total de titulars de llicències de caça a Mallorca.

Si es realitza una comparativa entre Palma i la part forana (la resta de municipis de l'illa), la capital amb un 46,04 % de la població aporta el 24,18 % dels titulars de llicències de caça mentre que la part forana amb un 53,96 % de la població n'aporta el 75,82 % restant (Figura 1). El gruix de practicants de la caça es reparteix principalment pels pobles, els quals tenen uns majors lligams rurals que la ciutat.

La mitjana de persones practicants de la caça sobre la població total de Mallorca és del 2,11 %, sempre amb valors superiors a la part forana que a la ciutat. Els municipis amb majors proporcions són Mancor (11,43 %), Ariany (7,22 %) i Alaró (7,03 %). La majoria de municipis amb un percentatge superior als 5 % són de la Tramuntana o de l'interior de l'illa. A Palma, el percentatge de caçadors sobre la població total és de l'1,11 % mentre que a la part forana és del 2,89 %.

Figura 1: Distribució municipal dels titulars de llicències de caça.

Font: Caça, territori i societat (Barceló, 2015), a partir de dades ofertes pel Servei de Caça del Departament de Desenvolupament Local del Consell de Mallorca.



La caça és practicada majoritàriament per homes. Les dones caçadores a Mallorca suposen l'1,64% del total. Un tret a considerar és que un terç de les dones amb llicència de caça practiquen l'activitat cinegètica sense arma de foc, destacant la modalitat tradicional de coll. En referència a l'anàlisi del nombre de titulars amb llicència de caça per gèneres en relació amb la població masculina i femenina susceptible de disposar de llicència (és a dir, població amb més de 14 anys), les xifres assoleixen un 4,90 % i un 0,08 %, respectivament.

Pel que fa a les edats dels titulars de les llicències de caça, s'observa que els grups d'edats de més de 50 anys superen els de menys de 50 anys. Així mateix, els caçadors amb més de 70 anys quasi doblen els caçadors amb menys de 30 anys i l'edat mitjana del titular de llicència de caça és de 53,5 anys. Es presenta una clara tendència a l'envelliment del col·lectiu associada una manca de relleu generacional.

El 2013, a Mallorca es van expedir 21.323 llicències de caça. La gran majoria d'aquestes responen a la classe A (78,60 % del total), que són llicències genèriques i que habiliten tant a la caça amb arma de foc com sense. D'altra banda, les llicències per a modalitats exclusives de les Illes i / o fora arma de foc (7,69 %) i les llicències especials (13,71 % del total) compten amb un notori seguiment social reforçat en els darrers anys per la promoció que tant

l'Administració, en base a la Llei de Caça, com les associacions específiques han fet d'aquestes pràctiques (foment de la caça de cabres amb cans i llaç, autorització a Mallorca de la caça de la perdiu amb reclam i bagues, autorització de la caça major amb arc, facilitats per a la pràctica de la falconeria, ordenació dels dies hàbils de caça del tord per evitar interferències entre modalitats,...). Ara bé, també és necessari considerar que l'evolució territorial de Mallorca, amb un increment creixent de zones de seguretat degut a les construccions rururbanes i infraestructures, i l'existència d'un patró de caçador/a de cada vegada més major, condicionen pràctiques sense armes i sovint estàtiques, com la caça a coll o la caça de la perdiu amb bagues.

Les llicències de caça obtingudes per persones d'altres comunitats autònomes de l'estat Espanyol o de l'estranger fan considerar la importància de Mallorca com a destí de turisme cinegètic. Es tracta d'un segment caracteritzat per l'alt poder adquisitiu dels turistes i per un impacte socioeconòmic molt positiu en l'àmbit del desenvolupament local en àrees de muntanya i espais d'alta ruralitat, com la serra de Tramuntana.

Aspectes territorials de la caça a Mallorca

La normativa classifica els terrenys cinegètics en vedats de societats locals, vedats particulars, vedats socials, vedats públics, vedats intensius, zones de caça controlada i terrenys d'aprofitament comú. Segons dades oficials de gener de 2013, hi ha 1.466 vedats de caça que gestionen 280.276,11 ha (77,44 % del total insular). En nombre destaquen els vedats particulars, dels quals n'hi ha 1388, però en superfície vedada cal considerar que els 78 vedats de les societats locals assoleixen 100.836,03 ha (35,97 % de la superfície vedada). Pel que fa a la superfície municipal vedada, la majoria de municipis tenen més del 80% del territori vedat. El municipis amb un major percentatge vedat són Lloret (96,65 %), seguit de Vilafranca (96,43 %) i Llubí (96,08 %).

Són absents els vedats socials i els públics, i són relictuals els intensius. Les 6 zones de caça controlada ocupen 1.670,58 ha (0,46 % del total insular) i són gestionades per l'administració. Els terrenys cinegètics de règim comú són terrenys susceptibles d'aprofitament cinegètic sempre que disposin d'un pla tècnic o que el municipi on es troben s'hagi acollit al pla marc que elabora anualment l'administració competent en caça. El 2013 hi ha un total de 52.742,72 ha de terrenys lliures (14,11 % del total insular).

Els refugis de fauna són terrenys exclosos per a la caça. El 2013 hi ha 75 refugis de fauna a Mallorca, els quals ocupen una superfície 8.531,37 ha (2,35 % del total insular). La major part es correspon a espais naturals protegits i a finques públiques.

En conjunt, el 92,01 % de Mallorca són espais susceptibles d'aprofitament cinegètic, el 2,35 % són terrenys sostrets a la caça i la resta són superfícies urbanes / artificials (Figura 2).

És al centre i migjorn de l'illa on el tapís de vedats és més compacte, fet que coincideix amb uns usos del sòl i unes tipologies de vedats característiques. Predominen cultius de secà, marines i puigs amb domini forestal. Es tracta d'espais amb relleus força planers, excepte les zones aturonades del Pla i els puigs de les serres de Llevant del sector meridional, amb clima sec o semiàrid i màquies o pinars, com a principals formacions vegetals. En termes humans, no existeix cap gran aglomeració urbana però sí un gran nombre de pobles, llogarets i urbanitzacions litorals, que en determinades ocasions fragmenten la continuïtat dels vedats. Les densitats de població en la majoria de municipis són inferiors a 100 habitants / km², si bé a indrets com Felanitx, Manacor, Lluçmajor, Ses Salines o Vilafranca es supera aquesta xifra. L'agricultura i la ramaderia extensiva són encara activitats tradicionals importants. Pel que fa a caça, destaca la presència de típiques espècies sedentàries de caça menor com el conill, la llebre, la perdiu o el tudó i migratòries com la tórtora o el tord, entre d'altres. És en aquesta zona on es troben els municipis amb major

nombre de vedats i amb més superfície vedada, i les societats de caçadors amb vedats més potents en termes territorials.

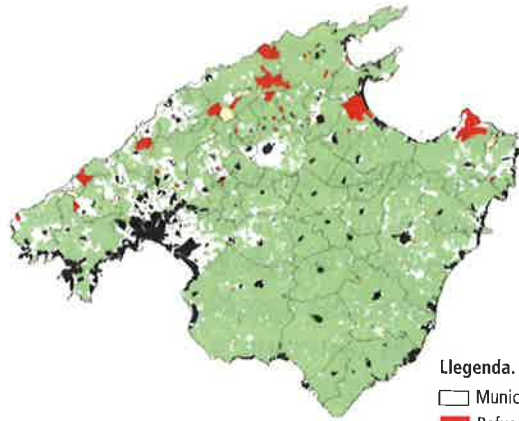


Figura 2: Mapa dels espais cinegètics a Mallorca.

Font: Caça, territori i societat (Barceló, 2015), a partir de dades ofertes pel Servei de Caça del Departament de Desenvolupament Local del Consell de Mallorca.

Llegenda.

Municipis
 Espais vedats
 Vedats de caça controlada
 Refugis de fauna
 Nuclis

Les Societats de caçadors locals

El moviment associacionista és un dels més nodrits de la comunitat, i sens dubte lidera al fora vila (Seguí, 2000). L'associacionisme en matèria de caça a Mallorca es compon per 86 associacions, amb implantació a pràcticament tots els municipis (Barceló, Grimalt i Binimelis, 2015). Considerant la gran superfície sobre la que actuen les societats de caçadors (1/3 de la superfície vedada en el cas de Mallorca, bona part amb un alt grau de conservació), la relació de les seves activitats amb la conservació de la biodiversitat, la seva implantació en el medi rural, el seu model social i la seva vocació participativa i democràtica en la presa de decisions, les dota en el seu conjunt d'un extraordinari potencial com a eina de conservació (Gutiérrez, 2013).

Els vedats de societats locals són els de titularitat de les societats locals de caçadors i han de tenir una superfície mínima de 100 ha, sense límit màxim. Poden incloure, sota la mateixa matrícula, diferents terrenys no continus sotmesos a l'aprofitament de la societat de caçadors local, amb superfícies contínues mínimes de 20 hectàrees.

El 2013, es recompten 78 vedats gestionats per societats de caçadors (Figura 3), els quals abasten 100.836,03 ha i un 35,98 % de la superfície total vedada de l'illa.



Figura 3: Vedats gestionats per societats locals de caça en l'àmbit municipal.

Font: Caça, territori i societat (Barceló, 2015), a partir de dades ofertes pel Servei de Caça del Departament de Desenvolupament Local del Consell de Mallorca.

Llegenda. Nombre de vedats de societats locals per municipi
 S/D 0 • 1 • 2 • 3-4 • 5-9

La major part dels espais gestionats per societats locals de caçadors es localitza al centre-est de l'illa seguint un eix vertical. La serra de Tramuntana és la zona on hi ha menys territori ocupat per aquesta figura cinegètica.

Un assumpte a considerar per part dels vedats de les societats de caçadors és que la majoria disposen de plans tècnics de règim especial atenent al Decret 72/2004, de 16 de juliol, pel qual es regulen els plans tècnics de caça i els refugis de caça a



En Miquel Capellet i el seu cunyat donant aigua als cans després d'un encalç.
 Foto cortesia d'Amador Bauzá Bauzá

les Illes Balears. L'article 9 d'aquesta disposició exposa que els vedats amb pla tècnic de règim especial hauran de destinar obligatòriament part del vedat de caça a reserva de caça, en una proporció no inferior al 5 % de la superfície del mateix. També és cert que aquesta superfície destinada a reserva podrà ser substituïda per sembres per a la caça en almenys un 1 % de la superfície del vedat. Amb

tot, la majoria de les societats de caçadors es decanten per disposar de reserva de caça, la qual cosa té connotacions territorials importants. Així doncs, almenys 5.041, 80 ha (és el 5% del total vedat per societats locals) es reserva de caça i malgrat ser espais cinegètics, són zones on està prohibida la caça, llevat que l'Administració competent en la matèria, l'autoritzi prèvia sol·licitud del titular, per danys a l'agricultura o altres causes degudament acreditades.

Mallorca: una illa amb qualitats cinegètiques úniques

Mallorca compta amb una llarga i extensa tradició cinegètica (Barceló, 2009). El recurs cinegètic a l'illa està constituït per un total de 27 espècies, de les quals 3 són mamífers i 24 aus, algunes de les quals són sedentàries i les altres migratòries. En caça menor, destaquen el conill (*Oryctolagus cuniculus*), la llebre (*Lepus granatensis*), la perdiu (*Alectoris rufa*), el tudó (*Columba palumbus*), la tórtora salvatge (*Streptopelia turtur*), la tórtora turca (*Streptopelia decaocto*), la cega (*Scolopax rusticola*), el tord (*Turdus philomelos*), i el collverd (*Anas platyrhynchos*) com a anàtid més abundant. Pel que fa a caça major, la cabra salvatge mallorquina o Balearian boc (*Capra hircus cf. dorcas*)



Matancers i caçadors. A la fotografia hi apareixen en Mateu des Forn, en Rafel Gorreta, en Pep Fosser, na Maria Putxa, na Magdalena Brondera, en Mateu Matas, en Guillem Boverri, en Guillem Parrec, na Miquela Pericassa, en Toniet de Can Guillem Boverri, en Miquel Nuviet i en Felip i en Cosme Boverri. Foto cortesia d'Amador Bauzá Bauzá



En Jaume Ensenyat i en Joan Jordi amb el ca de mostra parat a una guàtlera. Foto cortesia d'Amador Bauzá Bauzá

constitueix una població singular única en el món i és el leitmotiv que situa Mallorca en el mapa de caça internacional. La cabra salvatge és present a l'illa fa més de 4.000 anys si bé altres poblacions de cabres assilvestrades (*Capra hircus*) són d'introducció recent.

De la mateixa manera que les poblacions caprines úniques i exclusives, també són immensament valuosos els cans de raça autòctona: el ca eivissenc, el ca rater i el ca mè (aquest darrer considerat per la FAO en perill d'extinció).

Quan a les formes caça, són d'especial protecció normativa i interès antropològic les modalitats tradicionals, enteses com a pràctiques úniques i originàries del territori insular. La caça del tord a coll, la caça de cabres amb cans i llaç, la caça amb cans eivissencs i la caça de la perdiu amb reclam i bagues són exclusives de les Balears. Altres modalitats tradicionals convencionals no genuïnes de les illes són la caça amb cans llebrers, la caça amb aus de falconeria, la caça del conill amb fura, la caça amb arc, la caça del tord amb reclam a barraca i la caça de la perdiu amb reclam mascle i escopeta. Aquestes modalitats han evolucionat en el temps, de generació en generació, i mantenen una essència cinegètica ancestral en la qual el coneixement dels costums de la presa aguditzaven l'enginy del caçador per definir el mètode de captura, que ha de ser intrínsecament sostenible per poder perdurar en el temps.

Valors i patrimoni de la caça

La caça tradicional, sostenible, ètica i racional, com a activitat multisituada en l'espai i en el temps, lluny de ser un impacte contrari a la fauna i als hàbitats, és un aliat en la conservació de les espècies, de l'entorn i de l'equilibri tròfic.

La història natural de l'illa ens demostra que gran part del nostre medi consisteix en un conjunt d'ecosistemes modificats per la humanitat al llarg de segles, agroecosistemes en poques paraules, i que la simbiosi entre medi i

activitat humana és l'origen de la riquesa paisatgística, faunística i botànica que gaudim avui dia.

La caça és present en el medi rural i actua com a poderós esperó en la conservació d'hàbitats i espècies, i gestionada de forma adient en consonància amb els interessos de conservació (Seguí, 2000) contribueix de manera important en la socioeconomia rural. En el conjunt d'Espanya, amb entorn a 850.000 llicències expedides (2013) i quasi el 90 % del territori vedat (2013), per al 2016 s'estima que la caça realitza una contribució de 6.475 M d'€ al PIB Nacional i manté anualment més de 140.000 llocs de feina (Andueza, Lambarri, Urda, Prieto, Villanueva y Sánchez García, 2018).

Per això, és necessari que la caça es planifiqui en funció de criteris conduents a la sostenibilitat, de forma que la conservació dels hàbitats i ecosistemes en bon estat constitueixi la millor garantia de perdurabilitat del sector i de supervivència de les espècies.



Joan Mesquida Barceló "Jordi" amb na Cora (Drahthaar) i na Gilda (Pointer).
En Joan va ser membre federatiu de la Federació Espanyola de Caça i 9 anys president de la societat

Les infraestructures de pedra en sec constitueixen, possiblement, l'expressió més evident de la petjada cinegètica sobre el nostre territori. Són elements identificatius de pràctiques de caça molt concretes, sovint tradicionals, que presenten diferents nivells d'elaboració i compten amb un elevat grau d'integració dins els entorns rurals. Es coneixen barraques de diferents tipologies, colls, clapars, atalaies i altres estructures menors. La distribució territorial és desigual, encara que abunden en els espais dominats pels paisatges lítics com la serra de Tramuntana o els espais de marina. Es tracta d'un patrimoni molt particular, sovint desconegut i infrautilitzat, la qual cosa fa que esti-

gui sotmès a múltiples perills. La catalogació, la divulgació, la formació del col·lectiu, la promoció de les modalitats tradicionals, l'establiment d'ajudes administratives o el foment del seus valors socials i culturals són només algunes propostes conduents a preservar aquestes mostres d'arquitectura popular que, independent del seu llegat patrimonial, poden jugar un paper molt important en la gestió cinegètica.

La següent taula presenta dades actualitzades dels principals indicadors de socials i territorials de la caça a Mallorca.

Taula 1. Evolució del nombre d'espais cinegètics, ha vedades, nombre d'espais no cinegètics, superfície dels espais no cinegètics, nombre de titulars de llicències de caça i recàrrecs de caça major entre 2009 i 2018

Anys	Nre. Espais cinegètics	Ha Espais cinegètics	Nre. Espais no cinegètics	Ha Espais no cinegètics	Titulars de llicència de caça	Recàrrecs de caça major
2009	1.406	268.659,15	59	7.661,24	20.659	2.601
2010	1.415	276.142,64	61	8.087,53	20.223	2.643
2011	1.441	278.414,44	64	8.104,40	19.370	2.641
2012	1.459	279.681,24	70	8.406,62	18.445	2.553
2013	1.466	280.276,11	73	8.495,60	18.236	2.573
2014	1.477	279.870,38	73	8.566,44	17.999	2.557
2015	1.491	280.886,18	76	8.665,16	17.769	2.535
2016	1.504	282.892,23	76	8.706,06	17.646	2.693
2017	1.501	282.428,92	78	8.741,15	16.317	1.211
2018	1.500	280.990,41	85	10.136,74	15.360*	795*

* dades a 31 de juliol de 2018.

Font: Elaboració pròpia a partir de dades del Servei de Caça del Departament de Desenvolupament Local del Consell de Mallorca.



S'Era des de sa Cova



Cau den Garavinet



Cau des Potecari



Claper des Pinar de l'Infern

Fotos: Societat de Caçadors de Sant Joan.

Projectes del Servei de Caça del Consell de Mallorca

El Servei de Caça del Consell de Mallorca té en curs projectes i accions de recerca i gestió: recuperació del conill de camp, recuperació i millora funcional del ca mè i ca rater, mostreig genètic de tórtera, etc. La Societat de Caçadors de Sant Joan col·labora des del 2016 en l'estudi i anellament de la guàtlera al pla de Mallorca, i des del 2007 en les campanyes d'estima poblacional de perdiu, conill i llebre. El 2000-2001, la Societat promogué de forma pionera un estudi d'abundància del conill de camp arran dels danys ocasionats per l'espècie. La societat també col·laborà entre el 1997 i el 2001 en l'Estudi dels tords hivernants a les Balears a partir de taules de caça (Santandreu *et al.*, 2002).

El visor d'espais cinegètics

El visor d'espais cinegètics de l'Infraestructura de Dades Espacials de Mallorca (IDE Mallorca), és una eina web operativa des del juliol del 2013 per a ordinadors de taula i des de l'octubre del mateix any per a dispositius mòbils que té per objectiu aportar informació geogràfica sobre terrenys cinegètics i refugis de fauna. La persona usuària pot visualitzar i interaccionar amb el mapa per accedir a informació sobre límits i tipus de terrenys cinegètics, o refugis de fauna.

Aquests visors disposen d'una taula de continguts que permet carregar capes, realitzar consultes, localitzar espais cinegètics o refugis de fauna o visualitzar documents com ara normativa. A més es presenten eines per desplaçar el mapa, prendre mides, localitzar coordenades o ampliar el mapa a un municipi concret, entre d'altres opcions com ara la realització d'impressions en el cas dels ordinadors. Com a mapa de base, es pot seleccionar la referència d'un mapa topogràfic, l'ortofoto o el parcel·lari cadastral.



Caçada al vedat dels Calderers en motiu de les matances del Sen Colau, que era soci de la cacera.
Foto cortesia d'Amador Bauzá Bauzá

Es tracta d'eines molt intuïtives i manejables, resolutives a l'hora de fer consultes i molt pràctiques per comprovar els límits dels terrenys de caça i per planificar les jornades cinegètiques. El mes de juliol de 2018, 5 anys després de la posada en funcionament del primer visor de caça del Consell de Mallorca, s'han arribat a les 100.000 visites.

Accés al visor d'espais cinegètics amb ordinador

http://www.conselldemallorca.net/sitmun/espais_cinegetics.jsp

Accés al visor d'espais cinegètics amb dispositius mòbils

http://conselldemallorca.net/sit/espais_cinegetics/

La caça a Sant Joan

El 2013, Sant Joan comptava amb 89 titulars de llicència de caça la qual cosa indica que prop del 5 % de la població practica la caça. Aquesta xifra supera el doble del conjunt insular que és el 2,11 %.

En termes territorials, Sant Joan disposa de 6 vedats amb un total 3.637,09 ha vedades, la qual cosa equival a dir que el 94,62 % de la superfície municipal està vedada i que la superfície mitjana dels vedats santjoaners és de 606,18 ha. Del total de l'espai vedat, poc més dels 2/3 es correspon amb el vedat de la societat local i la resta amb vedats particulars.

El municipi es localitza dins la comarca cinegètica denominada plans, marines i serres (Figura 4), i compren dues subcomarques plans i serres menors.

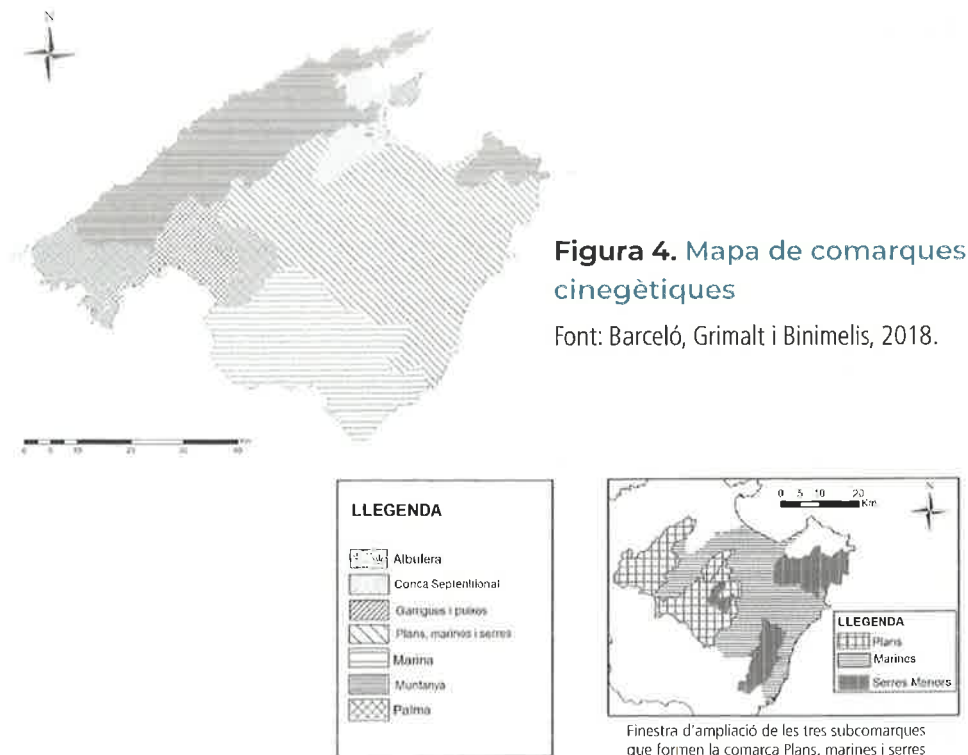
La part dominada pels plans compren la major part del vedat de la societat i es caracteritza per les planes agràries alternades amb turons i espais forestals, que en conjunt defineix un mosaic paisatgístic. Es tracta d'un valuós ecosistema que afavoreix a la majoria d'espècies cinegètiques de caça menor, malgrat la constant incursió d'amenaques con l'abandonament de les activitats tradicionals de caràcter agropecuari.

La zona de serres menors es localitza al centre – est del vedat i es correspon amb àrees plegades muntanyoses amb relleus suaus, incloses dins figures de protecció ambiental i cobertes per masses boscoses, sobretot de pinar. Abunda també el mosaic paisatgístic i constitueix un importat hàbitat de refugi per a les espècies de caça, si bé seria important millorar la gestió forestal i recuperar els agroecosistemes.

La Societat de Caçadors de Sant Joan

El vedat quedà constituït el 1.978 amb una superfície inicial de 2.464 ha, i disposa actualment de 2.703,82 ha. Més del 70 % del municipi de Sant Joan hi està inclòs.

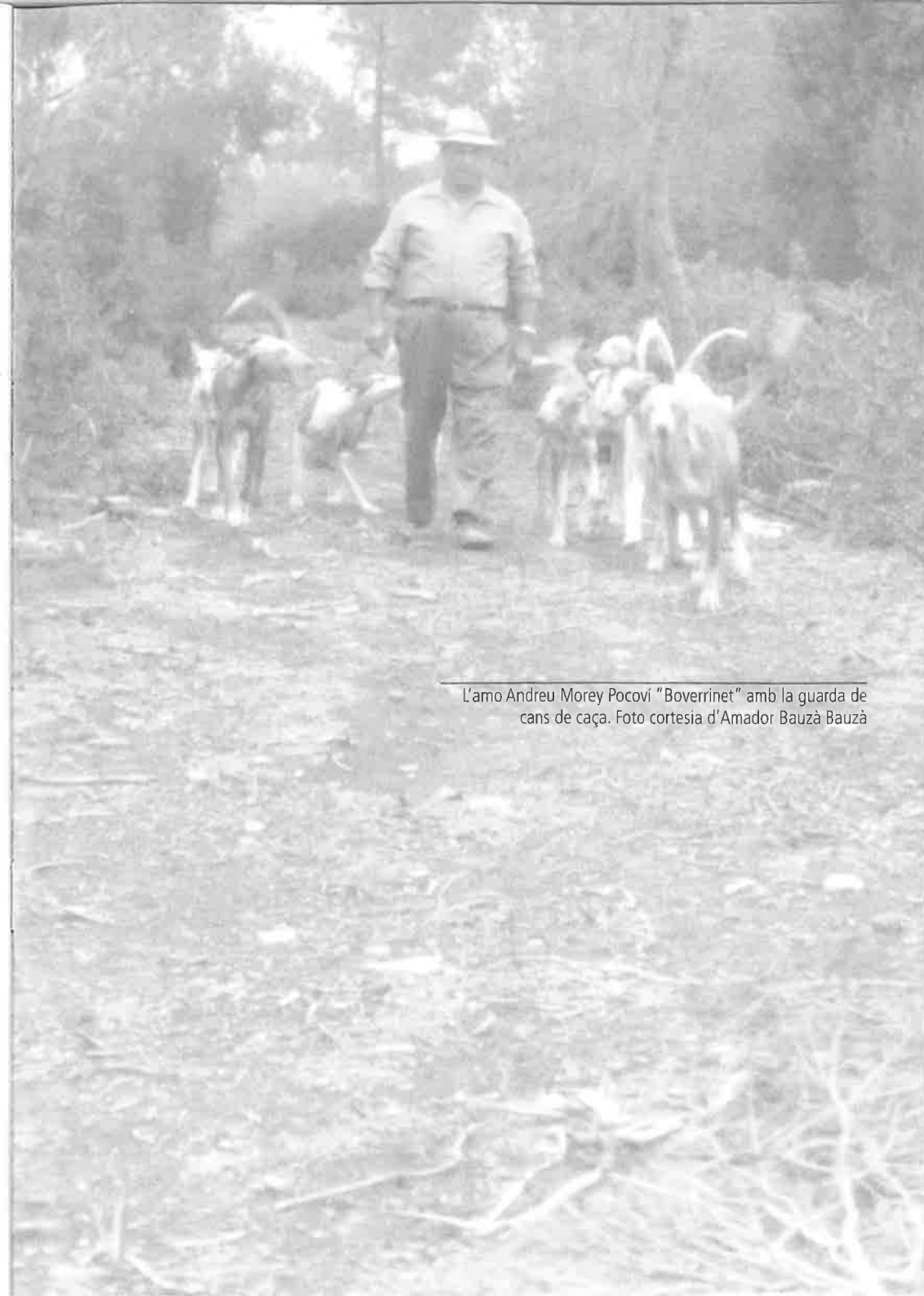
L'associació compta amb 112 socis i la junta directiva du a terme nombroses accions socials i ambientals.



La tasca social de les societats de caçadors de vegades passa desapercebuda, però de forma directa implica sembrar per a la caça, repoblacions, neteja de camins i senyalització del vedat, control de fauna que provoca danys, publicacions, organització de cursos i tirades, etc. De forma indirecta, amb les administracions, vigilància cinegètica, estudis i censos, cura del territori i cohesió social al foravila...i no ens oblidem: mantenir viva la nostra identitat i patrimoni cultural!

Bibliografia de referència i per a més informació

- Andueza, A.; Lambarri, M.; Urda, V.; Prieto, I.; Villanueva, L.F. y Sánchez García, C. (2018). *Evaluación del impacto económico y social de la caza en España*. Fundación Artemisan, Ciudad Real. Recuperado de <https://www.fundacionartemisan.com/wp-content/uploads/2018/05/ESTUDIO-COMPLETO-ESPA%C3%91A.pdf>
- Barceló, Antoni (2009). *La Caça a Mallorca: història, societat, economia, territori i medi ambient*. Palma: Conselleria de Medi Ambient, 175 pàg.
- Barceló, Antoni (2015). *Caça, territori i societat a Mallorca*. Tesis doctoral. Universitat de les Illes Balears, 638 pàg.
- Barceló, Antoni y Grimalt, Miquel (2014). "La huella cinegética en Mallorca. Piedra en seco y gestión de la caza". En: Pavón, David; Ribas, Anna; Ricart, Sandra; Roca, Anna; Salamaña, Isabel y Tous, Cristina (Eds). *XVII Coloquio de Geografía Rural. Revalorizando el espacio rural: leer el pasado para ganar el futuro*. Girona: Documenta Universitaria, pp. 745-758.
- Barceló, Antoni i Seguí, Bartomeu. (2015). El vessant territorial de la caça a Mallorca: distribució i característiques dels terrenys cinegètics i dels refugis de fauna. *Boll. Soc. Hist. Nat. Balears*, 58: 205-229. ISSN 0212-260X. Palma de Mallorca.
- Barceló, Antoni i Seguí, Bartomeu. (2017). Anàlisi dels aspectes socials de la caça a Mallorca: distribució territorial, anàlisi per edats i gèneres, tipologies de llicències i comparatives. *Boll. Soc. Hist. Nat. Balears*, 60: 65-89. ISSN 0212-260X. Palma de Mallorca.
- Barceló, Antoni; Grimalt, Miquel y Binimelis, Jaume (2015): "Implicaciones territoriales, sociales y ambientales de las sociedades de cazadores locales en Mallorca". En: De la Riva, Juan; Ibarra, Paloma; Montorio, Raquel y Rodríguez, Marcos (Eds). *XXIV Congreso de la Asociación de Geógrafos Españoles. Análisis espacial y representación geográfica: innovación y aplicación*. Zaragoza: Departamento de Geografía y Ordenación del Territorio, Universidad de Zaragoza, pp 1543-1552.
- Barceló, Antoni; Grimalt, Miquel y Binimelis, Jaume (2018). Planificación y ordenación territorial de la caza. Hacia una comarcalización cinegética de Mallorca. *Cuadernos Geográficos*, Vol. 57, núm 2: 138-161.
- Gutiérrez, J. E. 2013. El potencial de las sociedades de cazadores como herramienta de conservación en España. *Ecosistemas* 22(2):104-106 [Mayo -Agosto 2013].
- Santandreu, J., Seguí, B., Palmer, M, i Pons, G. X. (2002). *Estudi dels tords (Turdus philomelos L.) hivernants a les Balears a partir de taules de caça*. Govern de les Illes Balears. Inèdit, 51 pp.
- Seguí, B. (2000). *Guia de la caça a les Illes Balears. Gestió cinegètica i formació del caçador*. Conselleria de Medi Ambient, Govern de les Illes Balears, 174 pàg.



L'amo Andreu Morey Pocovi "Boverrinet" amb la guarda de cans de caça. Foto cortesia d'Amador Bauzà Bauzà