



2

CÚBER

Iniciam el recorregut en el quilòmetre 33,8 de la carretera de Sóller a Pollença, vora la canal que porta l'aigua del Gorg Blau a l'embassament de Cúber. Des d'aquí, pujam fins a un petit aparcament, a l'esquerra del qual es troba la font des Noguer, que antigament portava aigua fins a les cases de Cúber. Uns quants bancs i uns fogons al seu voltant la converteixen en una zona d'esbarjo molt concorreguda els caps de setmana.

Al costat oposat, un botador ens indica el camí que hem de seguir, sempre en paral·lel a la carretera, fins a arribar al portell de Cúber. A l'esquerra, i sobre els costers del puig de sa Font, observam les repoblacions de pins i d'alzines que reconvertiran, amb el temps, l'antiga zona de pastures en una bosquina extensa.

Tot d'una deixam el camí asfaltat i ens desviam pel viarany que trobam al davant, assenyalat amb les marques del GR 221 i que voreja l'embassament pel costat nord, aprofitant un camí creat durant la construcció.

Poc després, situats en un creuer, un pontet de formigó que observam a la nostra esquerra indica

l'itinerari que hem de seguir. Caminam ara entre l'embassament i la serra de Cúber fins que topam el torrent que baixa de l'Ofre i que, si du aigua, haurem de travessar per damunt d'unes pedres planeres.

Continuam tot dret fins que trobam el portell que suposa el límit entre la finca pública i la de Binimorat. Sense traspasar-lo, abandonam el GR 221 i giram a l'esquerra per continuar pel camí apte per a cotxes que ens porta ràpidament vora el petit refugi de Cúber, una instal·lació on es pot pernoctar si es reserva plaça prèviament.

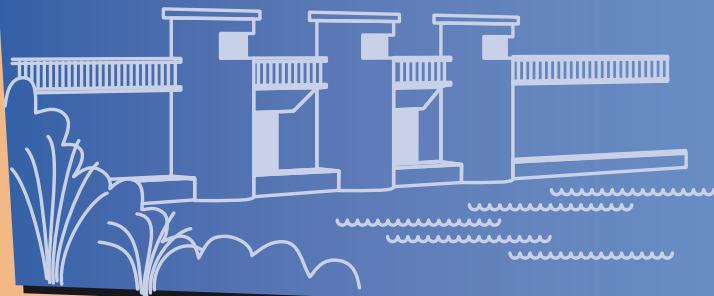
Seguim ara no gaire lluny de l'aigua, prop de la qual observam una repoblació d'arbres característics dels boscs de ribera, amb nombrosos fleixos i oms, i abans d'acabar el recorregut passam per sobre de la presa que barra el pas de les aigües del torrent d'Almadrà, al nord de la qual se situaven les cases de la possessió. Després, deixam a la dreta un caminó que ressegueix el curs del torrent i continuam per un tram asfaltat que ens permet arribar de nou a la barrera de Cúber, des d'on tornam al punt de partida.

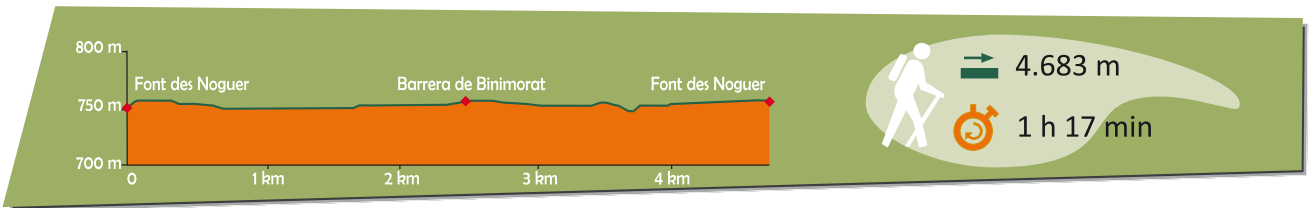
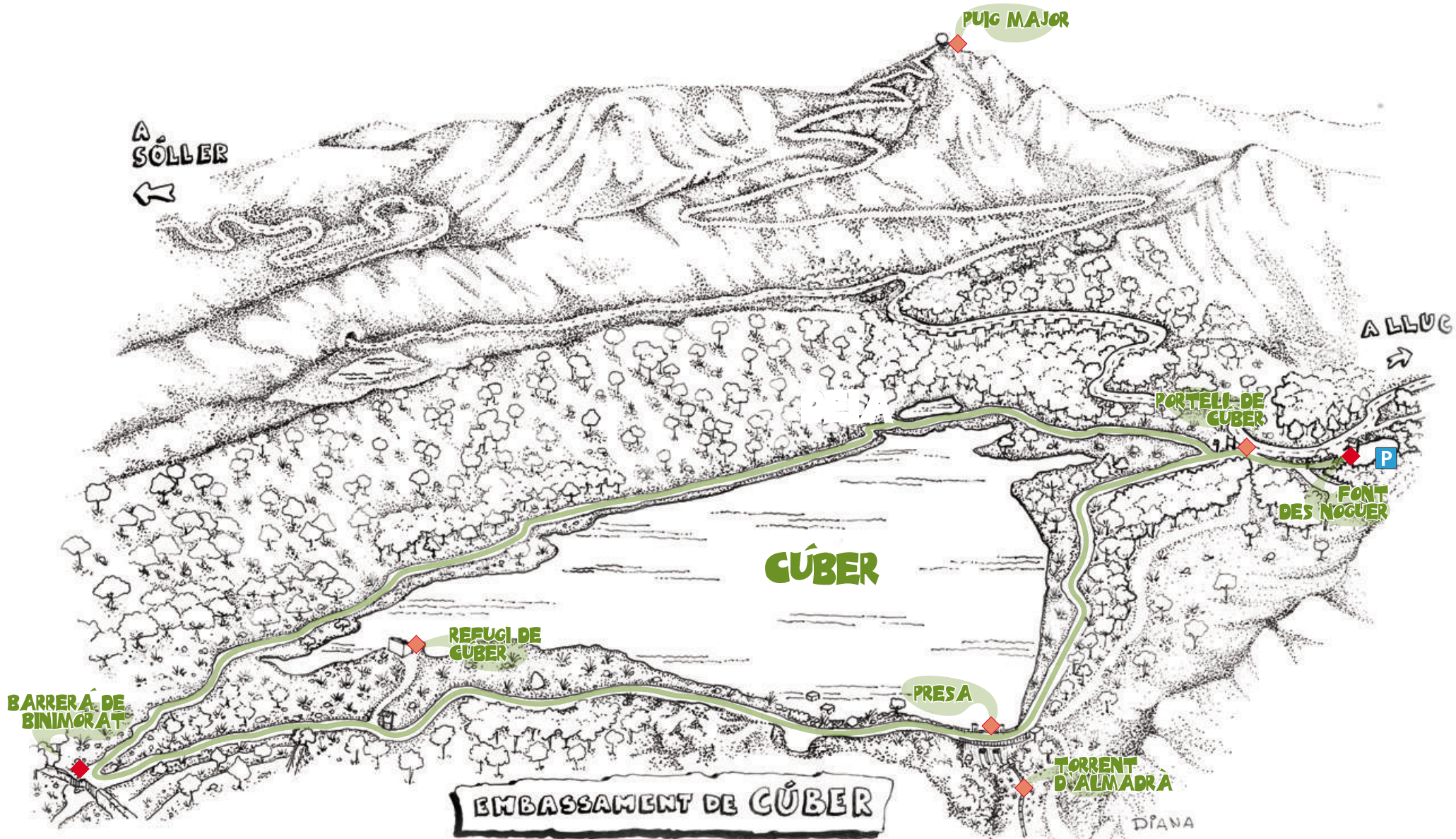
L'AGUA DE PALMA

Els dos embassaments del municipi d'Escorca estan situats en terres de les possessions de Cúber, d'Almallutx i de s'Estret, poblades des de l'antigor i on resistiren durant tres anys els musulmans en condicions molts dures, després de la conquesta de l'illa.

Avui se n'han redescobert les restes, sota les aigües del Gorg Blau, un embassament concebut inicialment per produir electricitat, però que es reconvertí per proporcionar aigua per al consum humà.

Aquesta es bombeja per guanyar altura i es condueix després fins a Cúber per una canal oberta de més de 5 quilòmetres de longitud; des d'aquí es dirigeix a Palma per una canonada llarga.







Inici / Final: ctra. Sóller - Lluc Ma-10,
km 33,8 (752 m)

Distància: 4.683 m

Horari: 1 h 17 min

Dificultat: baixa

**Desnivell
acum. pujada:** 45 m

**Desnivell
acum. baixada:** 45 m

No apte per: cadira de rodes i
cotxets per a infants
tan sols poden transitar fins a la presa de
Cúber pel camí asfalt (1 km aprox.)

2

CÚBER

LA TRANSHUMÀNCIA

Mallorca sempre ha estat una illa d'ovelles (més de 200.000, es diu que n'hi havia), de les quals s'aprofitava la llana, que proporcionava matèria primera a un gremi important de teixidors, i la llet, amb la qual es feia un formatge molt preuat.

Aquestes valls altes, fresques i plujoses els oferien les pastures a l'estiu, quan escassejaven a les terres més baixes. Tanmateix a l'hivern les nevades en complicaven l'existència i en feien aconsellable el trasllat. Llavors els pastors, amb les guardes, que a vegades arribaven al miler d'exemplars, agafaven els camins de muntanya per anar a les possessions convingudes amb un xot al davant, gros i amb banyes entorcillades, conegut com el "xot passador" i acompanyats dels cans i del so dels picarols. Un camí que desfeien cada any quan el temps millorava i que a vegades es complicava amb la gana de les ovelles, que no miraven de qui eren els conreus de la vora.

